

Государственное бюджетное дошкольное образовательное учреждение  
детский сад № 73 Кировского района Санкт-Петербурга

**УТВЕРЖДЕНО**

Решением Общего собрания работников  
ГБДОУ детского сада № 73  
Кировского района Санкт-Петербурга  
Протокол от 10.04.2024 г. № 3

**УТВЕРЖДЕНО**

Заведующий ГБДОУ детским садом № 73  
Кировского района Санкт-Петербурга  
\_\_\_\_\_ Л. В. Иващенко  
Приказ от 10.04.2024 г. № 42 -од

**Отчет о результатах самообследования  
государственного бюджетного дошкольного  
образовательного учреждения детского сада № 73  
Кировского района Санкт-Петербурга  
за 2023 год**

## Оглавление

Аналитическая часть.....	3
I. Общие сведения об образовательной организации .....	3
II. Система управления организации .....	4
III. Оценка образовательной деятельности .....	7
IV. Оценка содержания и качества подготовки обучающихся .....	12
V. Оценка организации воспитательно-образовательного процесса .....	14
VI. Оценка качества кадрового обеспечения .....	16
VII. Оценка учебно-методического и библиотечно-информационного обеспечения .....	19
VIII. Оценка материально-технической базы .....	21
IX. Оценка функционирования внутренней системы оценки качества образования .....	25
Результаты анализа показателей деятельности организации .....	27
Основные выводы по итогам самообследования .....	29

**Отчет о результатах самообследования  
государственного бюджетного дошкольного  
образовательного учреждения детского сада № 73  
Кировского района Санкт-Петербурга  
за 2023 год**

**Аналитическая часть**

**I. Общие сведения об образовательной организации**

***Полное наименование в соответствии с уставом:***

Государственное бюджетное дошкольное образовательное учреждение детский сад № 73 Кировского района Санкт-Петербурга.

***Сокращенное наименование в соответствии с уставом:***

ГБДОУ детский сад № 73 Кировского района Санкт-Петербурга

***Учредитель:***

Комитет по образованию (далее – Комитет) и администрация Кировского района Санкт-Петербурга (далее – Администрация)

***Юридический адрес:***

198096, Санкт-Петербург, ул. Кронштадтская, д. 20, лит. А, пом. 26-Н

***Фактический адрес:***

198096, Санкт-Петербург, ул. Кронштадтская, д. 20, лит. А, пом. 26-Н

***Год ввода в эксплуатацию:*** 1958 год.

***Заведующий:*** Иващенко Людмила Валерьевна

***Образовательное учреждение в своей деятельности руководствуется:***

- ✓ Конституцией Российской Федерации;
- ✓ Гражданским кодексом Российской Федерации;
- ✓ Федеральными законами, указами и распоряжениями Президента Российской Федерации;
- ✓ Постановлениями и распоряжениями Правительства Российской Федерации и Санкт-Петербурга;
- ✓ Решениями вышестоящих органов, осуществляющих управление в области образования;
- ✓ Уставом Государственного бюджетного дошкольного образовательного учреждения детского сада № 73 Кировского района Санкт-Петербурга, иными нормативными правовыми документами и локальными актами ГБДОУ.

### ***Лицензия на осуществление образовательной деятельности:***

Регистрационный № 0858 от 11.03.2014 г. Срок действия - бессрочно.

### ***Контактная информация:***

Телефон/факс: (812) 783-57-57

E-mail: [dou73.kir@obr.gov.spb.ru](mailto:dou73.kir@obr.gov.spb.ru); [dou73@kirov.spb.ru](mailto:dou73@kirov.spb.ru)

Официальный сайт: [www.kirov.spb.ru/dou/73/](http://www.kirov.spb.ru/dou/73/)

***Режим работы:*** понедельник - пятница, с 7.00. до 19.00. Выходные дни: суббота, воскресенье и праздничные дни, установленные законодательством Российской Федерации.

Государственное бюджетное дошкольное образовательное учреждение детский сад № 73 Кировского района Санкт-Петербурга (далее – ГБДОУ) занимает 1 и 2 этажи многоквартирного семиэтажного жилого дома. Учреждение расположено в центре городского квартала, вблизи станции метро «Автово».

В ГБДОУ 73 функционирует 4 группы общеразвивающей направленности для детей в возрасте от 3 до 7 (8) лет. Проектная мощность: 100 чел. В 2023 году детский сад посещало 82 воспитанника.

#### ***Количественный состав групп:***

- с 3 до 4 лет - 16 воспитанников;
- с 4 до 5 лет - 16 воспитанника;
- с 5 до 6 лет - 25 воспитанников;
- с 6 до 7(8) лет - 25 воспитанников.

Обучение в Образовательном учреждении осуществляется на русском языке. Прием детей в ГБДОУ осуществляется в соответствии с действующим законодательством на основании заявлений родителей (законных представителей) детей. Основной целью деятельности ГБДОУ является осуществление образовательной деятельности по образовательной программе дошкольного образования.

## **II. Система управления организации**

Управление Образовательным учреждением осуществляется в соответствии с действующим законодательством Российской Федерации и Уставом ГБДОУ. Управление Образовательным учреждением строится на принципах единоначалия и коллегиальности, а также принципах демократичности, открытости, приоритета человеческих ценностей, охраны жизни и здоровья человека, свободного развития личности.

Единоличным исполнительным органом ГБДОУ является руководитель Образовательного учреждения – заведующий Иващенко Людмила

Валерьевна. Руководитель детского сада осуществляет стратегическое управление образовательной организацией совместно с коллегиальными органами управления ГБДОУ.

Коллегиальные органы создаются и действуют в соответствии с Уставом и положениями об этих органах. Коллегиальными органами управления ГБДОУ детского сада № 73 Кировского района Санкт-Петербурга являются:

• **Общее собрание работников Образовательного учреждения** — представляет полномочия работников ГБДОУ, в состав Общего собрания входят все работники ГБДОУ.

К компетенции Общего собрания относится:

принятие правил внутреннего распорядка воспитанников, правил внутреннего трудового распорядка, иных локальных нормативных актов Образовательного учреждения, регламентирующих организацию трудовой деятельности работников Образовательного учреждения;

рассмотрение и принятие проекта новой редакции устава Образовательного учреждения, проектов изменений и дополнений, вносимых в устав Образовательного учреждения;

утверждение ежегодного отчета о поступлении и расходовании финансовых и материальных средств Образовательного учреждения, а также отчета о результатах самообследования;

рассмотрение и обсуждение вопросов стратегии развития Образовательного учреждения;

рассмотрение и обсуждение вопросов материально-технического обеспечения и оснащения образовательного процесса;

заслушивание отчетов руководителя Образовательного учреждения и коллегиальных органов управления Образовательного учреждения по вопросам их деятельности;

принятие решений по вопросам охраны Образовательного учреждения, организации медицинского обслуживания и питания воспитанников и другим вопросам, регламентирующим деятельность Образовательного учреждения;

рассмотрение иных вопросов деятельности Образовательного учреждения, вынесенных на рассмотрение руководителем Образовательного учреждения, коллегиальными органами управления Образовательного учреждения в соответствии с законодательством Российской Федерации.

• **Педагогический Совет Образовательного учреждения** — постоянно действующий коллегиальный орган управления педагогической деятельностью ГБДОУ, действующий в целях развития и совершенствования образовательного процесса, повышения профессионального мастерства педагогических работников.

К компетенции Педагогического совета относится решение следующих вопросов:

организация и совершенствование методического обеспечения образовательного процесса;

рассмотрение и принятие образовательных программ;

рассмотрение и принятие локальных актов Образовательного учреждения, регламентирующих организацию и осуществление образовательного процесса;

рассмотрение организации и осуществления образовательного процесса в соответствии с настоящим уставом, полученной лицензией на осуществление образовательной деятельности;

рассмотрение вопросов своевременности предоставления отдельным категориям воспитанников дополнительных льгот и видов материального обеспечения, предусмотренных действующим законодательством Российской Федерации;

рассмотрение и выработка предложений по улучшению работы по обеспечению питанием и медицинскому обеспечению воспитанников и работников Образовательного учреждения;

рассмотрение и формирование предложений по улучшению деятельности педагогических организаций и методических объединений.

**• Совет родителей** — создан с целью учета мнения родителей (законных представителей) воспитанников и педагогических работников по вопросам управления Образовательным учреждением и при принятии Образовательным учреждением локальных нормативных актов, затрагивающих их права и законные интересы, по инициативе родителей (законных представителей) воспитанников и педагогических работников в Образовательном учреждении, а также развитие социального партнёрства между всеми заинтересованными сторонами образовательных отношений. Совет родителей формируется сроком на один учебный год из представителей родителей, избранных на родительских собраниях групп. Решения Совета родителей являются рекомендательными.

Структура, порядок формирования, срок полномочий и компетенция органов управления ГБДОУ, принятия ими решений устанавливаются Уставом ГБДОУ в соответствии с законодательством Российской Федерации. Деятельность коллегиальных органов управления осуществляется в соответствии с локальными актами: Положением об Общем собрании работников ГБДОУ, Положением о Педагогическом Совете ГБДОУ, Положением о Совете родителей.

Представительным органом работников в ГБДОУ является первичная профсоюзная организация образовательного учреждения (Профсоюз), правовым актом, регулирующим социально-трудовые отношения, которого является Коллективный договор.

В 2023 году продолжили работу по внедрению новых элементов электронного документооборота в систему управления ГБДОУ – использование, ведение и сопровождение нормативно-справочной

информации в государственной информационной системе Санкт-Петербурга «Единая информационно-аналитическая система бюджетного (бухгалтерского) учета» (ГИС ЕИАСБУ); КАИС КРО (Закрытый портал) - прием и отчисление детей в ГБДОУ, электронное табелирование. Это во многом упростило работу.

Электронный документооборот позволил добиться увеличения эффективности работы ГБДОУ за счет скорости доставки и подготовки документов, уменьшения затрат на бумагу и расходных комплектующих для принтеров и МФУ.

**Вывод:** Структура и механизм управления ГБДОУ определяют стабильное функционирование. Демократизация системы управления способствует развитию инициативы участников образовательного процесса (педагогов, родителей (законных представителей), детей). По итогам 2023 года система управления ГБДОУ оценивается как эффективная, позволяющая учесть мнение работников и всех участников образовательных отношений. В следующем году изменение системы управления не планируется.

### **III. Оценка образовательной деятельности**

ГБДОУ детский сад № 73 Кировского района Санкт-Петербурга для выполнения требований норм Федерального закона от 24.09.2022 № 371-ФЗ «О внесении изменений в Федеральный закон “Об образовании в Российской Федерации” и статьи 1 Федерального закона “Об обязательных требованиях в Российской Федерации”, а также приказа Минпросвещения от 25.11.2022 № 1028, которым утверждена федеральная образовательная программа дошкольного образования (далее – ФОП ДО), провели совещание при заведующем и включили вопрос в повестку педагогического совета.

Результатом управленческих действий стало создание рабочей группы в составе заведующего, старшего воспитателя, воспитателя, учителя-логопеда и музыкального руководителя, а также плана-графика по разработке Образовательной программы дошкольного образования ГБДОУ в соответствии с ФОП ДО. Также провели педагогический совет о рассмотрении вопроса по переходу на ФОП ДО, обеспечении готовности педагогических и управленческих кадров к работе в рамках новых документов. Внесли изменения в план работы и план-график повышения квалификации педагогических и управленческих кадров, провели информационно-разъяснительную работу с родителями (законными представителями) воспитанников. С 1 сентября 2023 года ГБДОУ перешел на обучение по программе, обновленной в соответствии с требованиями ФОП ДО.

ГБДОУ функционирует в соответствии с требованиями санитарных правил СП 2.4.3648-20 «Санитарно-эпидемиологическими требованиями к организациям воспитания и обучения, отдыха и оздоровления детей и молодежи», и дополнительно с требованиями СанПиН 1.2.3685-21

«Гигиенические нормативы и требования к обеспечению безопасности и (или) безвредности для человека факторов среды обитания».

Образовательная деятельность организуется в соответствии с Образовательной программой дошкольного образования ГБДОУ детского сада № 73 Кировского района Санкт-Петербурга (ОП ДО ГБДОУ), разработанной в соответствии с ФОП ДО.

Работа построена в соответствии с ФГОС ДО. В ГБДОУ созданы благоприятные условия для полноценного проживания ребенком дошкольного детства, формирования основ базовой культуры личности, всестороннего развития психических и физических качеств в соответствии с возрастными и индивидуальными особенностями, подготовки ребенка к жизни в современном обществе.

Образовательная деятельность учреждения направлена на:

- обеспечение равных возможностей полноценного развития каждого ребёнка в период дошкольного детства независимо от места проживания, пола, нации, языка, социального статуса, психофизиологических особенностей (в том числе ограниченных возможностей здоровья);

- обеспечение преемственности основных образовательных программ дошкольного и начального общего образования;

- создание благоприятных условий развития детей в соответствии с их возрастными и индивидуальными особенностями и склонностями развития способностей и творческого потенциала каждого ребёнка как субъекта отношений с самим собой, другими детьми, взрослыми и миром;

- объединение обучения и воспитания в целостный образовательный процесс на основе духовно - нравственных и социокультурных ценностей и принятых в обществе правил, и норм поведения в интересах человека, семьи, общества;

- формирование общей культуры личности воспитанников, развитие их социальных, нравственных, эстетических, интеллектуальных, физических качеств, инициативности, самостоятельности;

- ответственности ребёнка, формирования предпосылок учебной деятельности;

- обеспечение вариативности и разнообразия содержания образовательных программ и организационных форм уровня дошкольного образования, возможности формирования образовательных программ различной направленности с учётом образовательных потребностей и способностей воспитанников;

- формирование социокультурной среды, соответствующей возрастным, индивидуальным, психологическим и физиологическим особенностям детей.

В 2023 году для освоения ОП ДО ГБДОУ теми детьми, которые не посещали детский сад длительное время, было предусмотрено предоставление записи занятий на имеющихся ресурсах (облачные сервисы Яндекс, Mail, Google, YouTube). Право выбора предоставлялось родителям (законным представителям) исходя из имеющихся условий для участия



их детей в занятиях на основании заявления. Были организованы чаты и иные виды персональных и групповых коммуникаций в рамках образовательного процесса, в том числе в ИКОП «Сферум» с использованием российского мессенджера – VK Мессенджер.

В ДОУ работает Логопедический пункт, в котором обучалось 15 детей. Выпущено в течение года с чистой речью - 14 детей, со значительным улучшением – 1 ребенок.

Для качественной организации родителями привычного режима для детей специалистами ГБДОУ систематически проводились консультации, оказывалась методическая помощь. Данные мониторинга количества просмотров занятий в записи по всем образовательным областям свидетельствует о достаточной вовлеченности и понимании родителями ответственности за качество образования своих детей.

В ДОУ осуществляется наставническая деятельность в рамках проведения практической подготовки студентов ГБПОУ Некрасовского педагогического колледжа № 1. В октябре 2023 года прошли практическую подготовку 14 студентов колледжа.

### **Воспитательная работа**

В ГБДОУ реализуется рабочая программа воспитания и календарный план воспитательной работы, которые являются частью ОП ДО ГБДОУ.

При разработке рабочей программы воспитания был проведен анализ существующего уклада ГБДОУ по следующим элементам: ценности, правила и нормы, традиции и ритуалы, система отношений в разных общностях, характер воспитательных процессов и предметно-пространственная среда. Результаты анализа показали реальную картину существующего уклада. Так, например, при формировании современной модели уклада необходимо в элементе «ценности» изменить установку родителей (законных представителей) на то, что развитие творческих способностей ребенка возможно только в индивидуальной работе. В элементе «ППС» обратить внимание на создание пространств культивирования традиционных детских игр.

В рамках реализации ОП ДО ГБДОУ были проведены тематические мероприятия по изучению государственных символов.

<b>Образовательная область</b>	<b>Формы работы</b>	<b>Что должен усвоить воспитанник</b>
Познавательное развитие	Игровая деятельность. Театрализованная деятельность. Чтение стихов о Родине, флаге и т. д.	Получить информацию об окружающем мире, малой родине, Отечестве, социокультурных ценностях нашего народа, отечественных традициях и праздниках, госсимволах, олицетворяющих Родину

Социально-коммуникативное развитие		Усвоить нормы и ценности, принятые в обществе, включая моральные и нравственные. Сформировать чувство принадлежности к своей семье, сообществу детей и взрослых
Речевое развитие		Познакомиться с книжной культурой, детской литературой. Расширить представления о госсимволах страны и ее истории
Художественно-эстетическое развитие	Творческие формы – рисование, лепка, художественное слово, конструирование и др.	Научиться ассоциативно связывать госсимволы с важными историческими событиями страны
Физическое развитие	Спортивные мероприятия	Научиться использовать госсимволы в спортивных мероприятиях, узнать, для чего это нужно

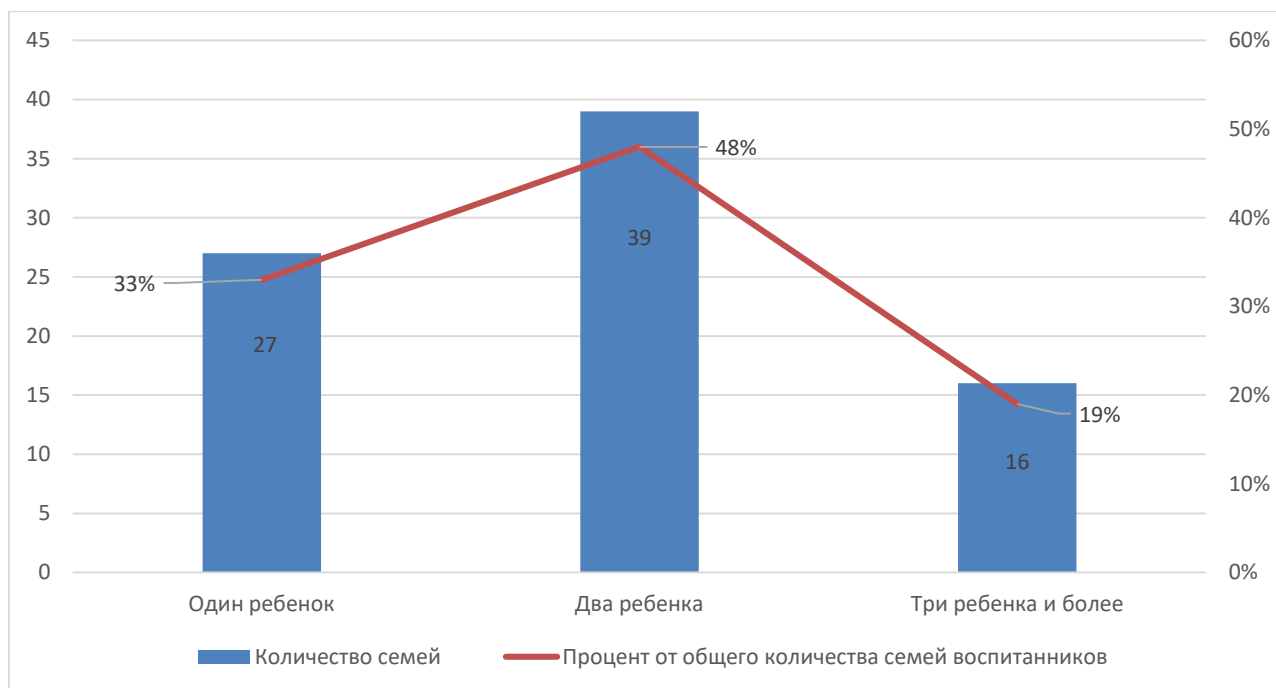
За время реализации программы воспитания родители выражают удовлетворенность воспитательным процессом в ГБДОУ, что отразилось на результатах анкетирования, проведенного 30.11.2023. Вместе с тем, родители высказали пожелания по введению мероприятий в календарный план воспитательной работы ГБДОУ, например — проводить осенние и зимние спортивные мероприятия на открытом воздухе совместно с родителями. Предложения родителей были рассмотрены и включены в календарный план воспитательной работы на второе полугодие 2023/2024 учебного года.

Чтобы выбрать стратегию воспитательной работы, в 2023 году проводился анализ состава семей воспитанников.

### **Характеристика семей по составу:**

Состав семьи	Количество семей	Процент от общего количества семей воспитанников
Полная	74	90%
Неполная с матерью	6	7%
Неполная с отцом	-	-
Оформлено опекунов	2	2%

## Характеристика семей по количеству детей:



Воспитательная работа строится с учетом индивидуальных особенностей детей, с использованием разнообразных форм и методов, в тесной взаимосвязи воспитателей, специалистов и родителей. Детям из неполных семей уделяется большее внимание в первые месяцы после зачисления в ГБДОУ.

Взаимодействие с родителями коллектив ГБДОУ строит на принципе сотрудничества. При этом решаются приоритетные задачи:

- повышение педагогической культуры родителей;
- приобщение родителей к участию в жизни детского сада;
- изучение семьи и установление контактов с ее членами для согласования воспитательных воздействий на ребенка.

### **Отношения с социальными учреждениями. Дополнительное образование.**

ГБДОУ активно сотрудничает в социальном окружении по нескольким направлениям: образовательное, культурно-массовое, физкультурно-оздоровительное.

ГБДОУ и социальными учреждениями ежегодно разрабатывается план мероприятий по осуществлению совместной деятельности. Приоритетным направлением является: создание условий для полноценного проживания ребенком дошкольного детства; сохранение и укрепление здоровья детей, формирование основ базовой культуры личности, творческого потенциала воспитанников; подготовка ребенка к жизни в современном обществе.

### **Социальные партнеры ДОУ:**

- Муниципальное образование Муниципальный округ «Автово» Санкт-Петербурга;
- "Автовские ведомости" - общегородская газета МО Муниципальный округ «Автово», главный редактор Давыдов Вадим Владимирович;
- ГБОУ СОШ лицей № 389 «ЦЭО» Кировского района Санкт-Петербурга
- Сеть бассейнов «Атлантика»;
- СПб ГБУ «ЦБС Кировского района» библиотека филиал № 3;
- Дворец детского (юношеского) творчества Кировского района (ДДЮТ);
- Ленинградский зоопарк;
- СПб ГУЗ «Городская поликлиника № 23»;
- ИМЦ Кировского района Санкт-Петербурга;
- ЦППС Кировского района Санкт-Петербурга;
- ГБПОУ Некрасовский педагогический колледж № 1.

В 2023 году была оформлена лицензия по дополнительному образованию детей и взрослых, что даёт возможность реализовывать в ГБДОУ дополнительные образовательные программы, в том числе на платной основе.

**Вывод:** ГБДОУ функционирует в соответствии с нормативными документами в сфере образования Российской Федерации и осуществляет образовательную деятельность по ОП ДО ГБДОУ, обновленной в соответствии с требованиями ФООП ДО. Педагогами используются различные формы, в том числе дистанционные, методы и приемы работы с детьми для реализации федеральных государственных образовательных стандартов дошкольного образования; привлечение социальных партнеров способствует повышению качества образования.

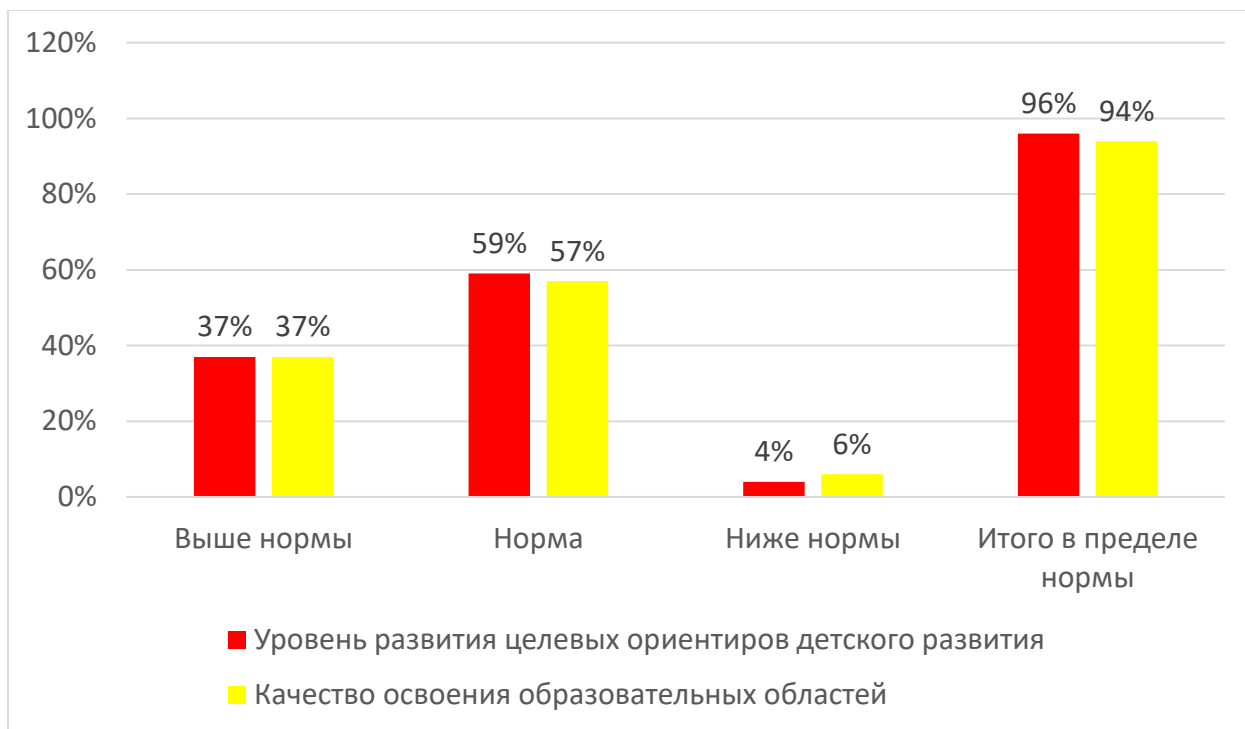
### **IV. Оценка содержания и качества подготовки обучающихся**

Отслеживание уровня развития и освоения образовательной программы каждым ребенком осуществляется на основе педагогической диагностики, с целью выявления эффективности педагогических методов и приемов работы с детьми и последующей оптимизации и коррекции образовательного процесса, организации работы с детьми. Формы проведения диагностики: беседы с детьми, целенаправленные включенные наблюдения, игровые и проблемные ситуации, изучение продуктов детской деятельности. Диагностика проводится дважды в год - в начале (сентябрь) и конце (май) учебного года.

Формы проведения диагностики:

- диагностические занятия (по каждому разделу программы);
- диагностические срезы;
- наблюдения, итоговые занятия.

Разработаны диагностические карты освоения образовательной программы дошкольного образования ГБДОУ (ОП ДО ГБДОУ) в каждой возрастной группе. Карты включают анализ уровня развития целевых ориентиров детского развития и качества освоения образовательных областей. Так, результаты качества освоения ОП ДО ГБДОУ на конец 2023 года выглядят следующим образом:



В мае 2023 года педагоги ГБДОУ проводили обследование воспитанников подготовительных групп на предмет оценки сформированности предпосылок к учебной деятельности в количестве 28 человек. Задания позволили оценить уровень сформированности предпосылок к учебной деятельности: возможность работать в соответствии с фронтальной инструкцией (удержание алгоритма деятельности), умение самостоятельно действовать по образцу и осуществлять контроль, обладать определенным уровнем работоспособности, а также вовремя остановиться в выполнении того или иного задания и переключиться на выполнение следующего, возможностей распределения и переключения внимания, работоспособности, темпа, целенаправленности деятельности и самоконтроля.

Результаты педагогического анализа показывают преобладание детей с высоким и средним уровнями развития при прогрессирующей динамике на конец учебного года, что говорит о результативности образовательной деятельности в ГБДОУ.

В 2023 году много детей не посещали детский сад по причине заболеваемости и/или нахождения дома по семейным обстоятельствам.

Занятия с такими детьми воспитатели вели дистанционно через Skype, Zoom, WhatsApp, социальные сети, ИКОП «Сферум». Подключали к работе родителей. Чтобы они могли участвовать в обучении и воспитании, организовывали для них консультации, помогали с литературой.

Опрос музыкального руководителя, учителя-логопеда показал, что наряду с техническими сложностями проведения занятий в дистанционном режиме, были трудности в организации занятий со стороны родителей. Вывод: подобные занятия лучше проводить преимущественно при очном взаимодействии педагога и воспитанника.

С целью создания условий для развития и поддержки одарённых детей в ГБДОУ ежегодно организуются проекты, конкурсы, выставки. Результатом работы с одаренными детьми является ежегодное участие в конкурсах разного уровня, это повышает самооценку воспитанников, помогает реализовать творческий потенциал и способствует успешной социализации детей.

В 2023 году 28 выпускников детского сада зачислены в образовательные учреждения начального общего образования города (средние общеобразовательные школы, гимназии, лицеи). Целесообразное использование современных педагогических технологий (психолого-педагогической поддержки детей, социализации и индивидуализации образования, здоровьесберегающих, информационно-коммуникативных технологий) позволило повысить уровень освоения детьми ОП ДО ГБДОУ. Выпускники детского сада востребованы, социально адаптированы и успешно поступили для дальнейшего обучения в образовательные учреждения города.

**Вывод:** Анализ полученных результатов педагогической диагностики позволяет оценить качество и содержание подготовки обучающихся, наметить дальнейшие перспективы педагогической работы по реализуемым образовательным программам; дает положительную оценку подготовки обучающихся к школьному обучению.

## **V. Оценка организации воспитательно-образовательного процесса**

В основе образовательного процесса в ГБДОУ лежит взаимодействие педагогических работников, администрации и родителей (законных представителей). Основными участниками образовательного процесса являются дети, родители (законные представители), педагоги.

Образовательный процесс в ГБДОУ осуществляется на русском языке с позиции лично-ориентированной педагогической системы: разностороннее, свободное и творческое развитие каждого ребёнка, реализация их индивидуального потенциала, обеспечение комфортных, бесконфликтных и безопасных условий развития воспитанников.

Основные форма организации образовательного процесса:

- совместная деятельность педагогического работника и воспитанников в рамках организованной образовательной деятельности по освоению ОП ДО ГБДОУ;
- самостоятельная деятельность воспитанников под наблюдением педагогического работника.

Занятия в рамках образовательной деятельности ведутся по подгруппам. Продолжительность занятий соответствует СанПиН 1.2.3685-21 и составляет:

- в группах с детьми от 3 до 4 лет — до 15 мин;
- в группах с детьми от 4 до 5 лет — до 20 мин;
- в группах с детьми от 5 до 6 лет — до 25 мин;
- в группах с детьми от 6 до 7 лет — до 30 мин.

При составлении расписания занятий соблюдены перерывы (динамические паузы) продолжительностью не менее 10 минут, предусмотрено время для физкультурных минуток, двигательных пауз. В комплексы педагоги включают корригирующие упражнения на осанку, зрение, плоскостопие, дыхательные упражнения.

Основной формой занятия является игра. Образовательная деятельность с детьми строится с учётом индивидуальных особенностей детей и их способностей. Выявление и развитие способностей воспитанников осуществляется в любых формах образовательного процесса.

Организованная в ГБДОУ развивающая предметно-пространственная среда инициирует познавательную и творческую активность детей, предоставляет ребенку свободу выбора форм активности, обеспечивает содержание разных форм детской деятельности, безопасна и комфорта, соответствует интересам, потребностям и возможностям каждого ребенка, обеспечивает гармоничное отношение ребенка с окружающим миром.

В учреждении функционирует система методической работы: разрабатывается и утверждается на Педагогическом совете Годовой план воспитательно-образовательной работы. План разрабатывается с учетом анализа предыдущей деятельности, включает все необходимые разделы, что позволяет ГБДОУ постоянно осваивать новый уровень развития, используются различные формы методической работы с кадрами. Контроль за ходом и результатами воспитательно-образовательной работы с детьми во всех возрастных подгруппах ГБДОУ осуществляется целенаправленно, носит системный характер.

В ГБДОУ функционирует логопедический пункт по оказанию квалифицированной помощи по коррекции речи. Содержание коррекционно-воспитательного процесса в работе с детьми с нарушением речи включает в себя исправление недостатков звукопроизношения, развитие фонематического слуха, навыков звукового анализа и синтеза, совершенствование лексико-грамматических средств языка, подготовку к обучению грамоте в школе, а также развитие неречевых процессов, общей и мелкой моторики.

Приоритетным направлением деятельности ГБДОУ является сохранение и укрепление физического и психологического здоровья воспитанников, приобщение детей к ценностям здорового образа жизни, формирование у дошкольников основ безопасной жизнедеятельности, профилактика дорожного травматизма. Чтобы не допустить распространения инфекционных заболеваний, в том числе новой коронавирусной инфекции (COVID-19), администрация ГБДОУ в 2023 году продолжила соблюдать ограничительные и профилактические меры в соответствии с СП 3.1/2.4.3598-20:

- ежедневный усиленный фильтр воспитанников и работников – термометрию с помощью бесконтактных термометров и опрос на наличие признаков инфекционных заболеваний. Лица с признаками инфекционных заболеваний в ГБДОУ не допускаются;
- еженедельную генеральную уборку с применением дезинфицирующих средств, разведенных в концентрациях по вирусному режиму;
- ежедневную влажную уборку с обработкой всех контактных поверхностей, игрушек и оборудования дезинфицирующими средствами;
- использование бактерицидных установок в групповых комнатах;
- частое проветривание групповых комнат в отсутствие воспитанников.

**Вывод:** Организация воспитательно-образовательного процесса в ГБДОУ способствует сохранению и укреплению здоровья воспитанников, развитию познавательной активности, социализации дошкольников, творческих и коммуникативных способностей детей, расширению возможностей дистанционного взаимодействия с семьями воспитанников.

## **VI. Оценка качества кадрового обеспечения**

ГБДОУ укомплектовано педагогами согласно штатному расписанию. Всего работают 22 человека. Педагогический коллектив насчитывает 10 специалистов: 1 – старший воспитатель, 1 – учитель-логопед, 1 – музыкальный руководитель, 7 – воспитателей.

Соотношение воспитанников, приходящихся на 1 взрослого:

- воспитанник / педагоги – 8/1;
- воспитанники / все сотрудники – 4/1.

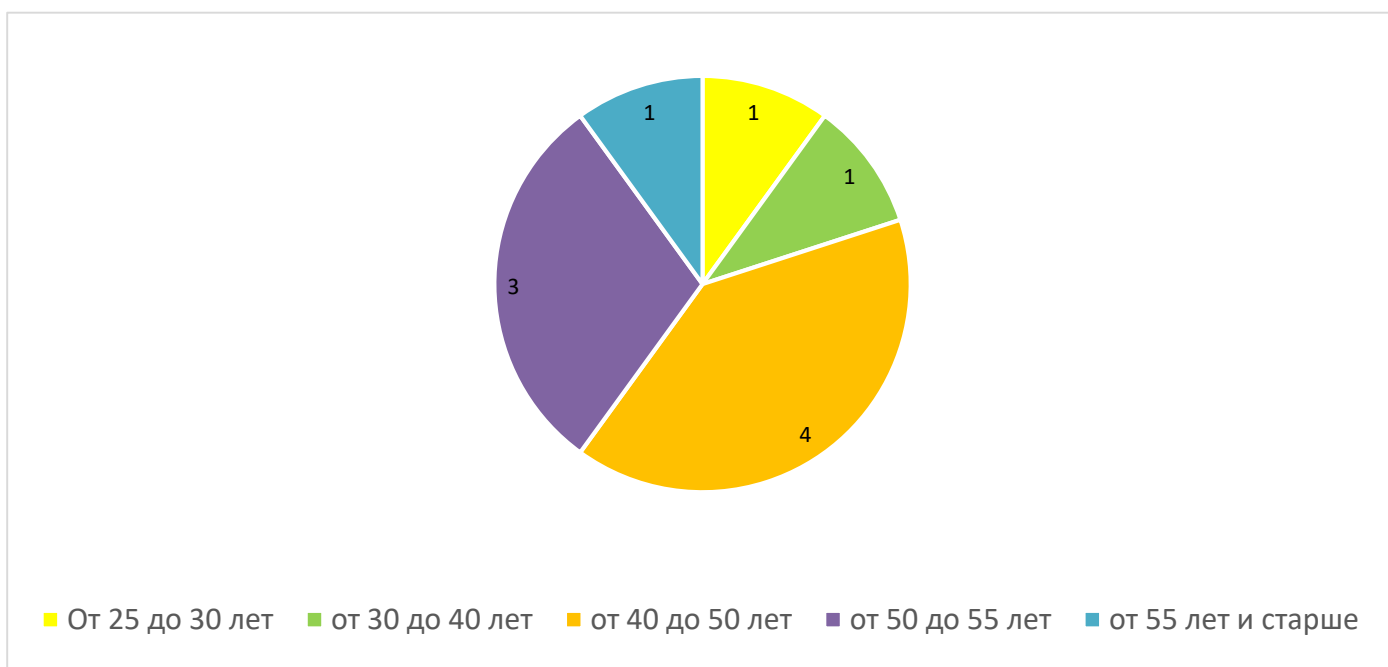
ГБДОУ детский сад № 73 Кировского района Санкт-Петербурга укомплектовано кадрами полностью. Кадровый потенциал ГБДОУ играет решающую роль в обеспечении качества образовательного процесса. Педагоги детского сада постоянно повышают свой профессиональный уровень, посещают методические объединения, кластеры, творческие группы, знакомятся с опытом работы своих коллег и других дошкольных учреждений города и района, приобретают и изучают новинки периодической и методической литературы. Все это в комплексе дает хороший результат в организации педагогической деятельности и улучшении качества образования и воспитания дошкольников.



### **Образовательный уровень педагогического состава:**

Должность	Количество физических лиц	Образование		Категория	
		Высшее	Среднее специальное	Высшая	Первая
Старший воспитатель	1	1		1	
Музыкальный руководитель	1		1	1	
Воспитатели	7	3	4	6	1
Учитель-логопед	1	1			1
ИТОГО:	10	5	5	8	2

### **Характеристика по возрасту:**



### **Участие в конкурсах**

Показателем профессионализма педагогов является участие их в конкурсах различного уровня и методических мероприятиях города и района. Педагоги постоянные участники районных, городских конкурсов:

- конкурс педагогических достижений Кировского района Санкт-Петербурга;
- конкурс изобразительного и декоративно - прикладного искусства творческих работ педагогов ОУ Кировского района "Современность, Творчество. Мастерство";
- конкурс методических разработок;
- конкурс педагогических проектов;
- конкурс по ПДДТТ «Дорога без опасности».

Педагоги образовательного учреждения участвуют в работе педагогических сообществ таких, как методические объединения, творческие группы. Показывают открытые занятия с детьми.

### ***Об ИКТ-компетенциях педагогов***

Анализ данных, полученных на основе наблюдения и опроса воспитателей по применению ими информационных и дистанционных технологий в образовательной деятельности показал, что педагоги испытывали существенные трудности, связанные с отсутствием необходимых компетенций для подготовки к дистанционным занятиям и их проведению, при применении дистанционных инструментов для проведения занятий в Skype, Zoom и WhatsApp. К концу 2023 года 25% педагогов не имеют достаточного опыта применения дистанционных инструментов для проведения занятий.

### ***Трудности воспитателей в процессе дистанционного обучения***

В 2023 году педагоги продолжали, использовали в работе дистанционные образовательные технологии для организации обучения детей. Анализ педагогической деятельности воспитателей выявил следующие трудности: отсутствие возможностей или их недостаточность для совместной работы с воспитанниками в реальном времени по причине низкой мотивации родителей к занятиям с детьми-дошкольниками; компетентностные дефициты в области подготовки заданий для дистанционного обучения или адаптации имеющегося; установление контакта с детьми во время проведения занятий в режиме реального времени.

Результаты анализа опроса родителей (законных представителей) об оценке применения педагогами дистанционных технологий свидетельствуют о достаточном уровне удовлетворенности качеством образовательной деятельности в дистанционном режиме. Так, 71% родителей отмечают, что работа была качественной, 27% родителей частично удовлетворены процессом дистанционного освоения образовательной программы и только 2% не удовлетворены.

### ***Аттестация и повышение квалификации***

С целью повышения профессионального уровня, в соответствии с Законом Российской Федерации РФ от 29.12.2012 № 273-ФЗ «Об образовании в РФ» и Профессиональным стандартом педагога (Приказ Минтруда и соц. защиты РФ от 18.10.2013 № 544Н), административный и педагогический персонал один раз в 3 года проходят курсы повышения квалификации по занимаемой должности. План повышения квалификации и аттестации педагогических кадров имеется и является составной частью годового плана.

В 2023 году 3 педагога прошли аттестацию на высшую квалификационную категорию. Все педагоги аттестованы и имеют:

- высшую квалификационную категорию – 8 педагогов;
- первую квалификационную категорию – 2 педагог.

В августе 2023 года на заседании педагогического совета ознакомили коллектив с особенностями нового Порядка аттестации педагогических кадров. Объяснили педагогам разницу между видами аттестации, рассказали, что заявление можно подавать через Госуслуги, квалификационные категории стали бессрочными, а у работников появилась возможность получить категорию педагог-методист или педагог-наставник. Приняли решение провести анализ результатов образовательной деятельности, в том числе организации воспитательно-образовательного процесса, чтобы выявить достойных кандидатов на новые категории – «Педагог-методист» или «Педагог-наставник» к началу 2024 года.

Педагоги ГБДОУ, согласно ФГОС ДО, владеют современными образовательными технологиями и развивающими методами обучения и воспитания и реализуют их на практике.

Курсы повышения квалификации в 2023 году прошли 18 работников ГБДОУ, из них 8 педагогов. Результаты анализа направлений и тематики дополнительных профессиональных программ (повышение квалификации), которые освоили воспитатели детского сада за три последние года, включая и 2023 год, показывают, что все они по профилю педагогической деятельности. В 2024 году ответственному лицу предусмотреть обучение педагогов дошкольной организации по тематическим дополнительным профессиональным программам (повышение квалификации), направленных на формирование / совершенствование ИКТ-компетенций, повышение компьютерной грамотности для последующего обеспечения качества образовательной деятельности с применением дистанционных образовательных технологий.

**Вывод:** ГБДОУ укомплектовано высоко квалифицированными педагогическим кадрами, имеющими первую и высшую квалификационные категории, обладающие профессиональными знаниями, навыками и умениями, творческими способностями, стремлением к саморазвитию и самореализации, постоянно повышающие свой профессиональный уровень. Таким образом, кадровое обеспечение ГБДОУ способствует повышению качества образования.

## **VII. Оценка учебно-методического и библиотечно-информационного обеспечения**

В ГБДОУ библиотека является составной частью методической службы. Библиотечный фонд располагается в методическом кабинете (кабинете старшего воспитателя), кабинетах специалистов, группах детского сада. Библиотечный фонд представлен методической литературой по всем

образовательным областям ОП ДО ГБДОУ, детской художественной литературой, периодическими изданиями («Справочник старшего воспитателя», «Музыкальный руководитель», «Управление ДОУ», «Медицинское обслуживание и организация питания в ДОУ»), а также другими информационными ресурсами на различных электронных носителях. В каждой возрастной группе имеется банк необходимых учебно-методических пособий, рекомендованных для планирования воспитательно-образовательной работы в соответствии с обязательной частью ОП ДО ГБДОУ.

В 2023 году для реализации ОП ДО ГБДОУ, обновленной в соответствии с ФОП ДО, приобретены наглядно-дидактические пособия, методическая литература, рабочие тетради для обучающихся.

Методическое сопровождение соответствует профессиональным потребностям педагогических работников, специфике условий осуществления образовательного процесса при реализации образовательных программ.

Оборудование и оснащение методического кабинета достаточно для реализации образовательных программ. В методическом кабинете созданы условия для возможности организации совместной деятельности педагогов. Кабинет достаточно оснащен техническим и компьютерным оборудованием. В методическом кабинете ГБДОУ содержатся:

- методическая литература по направлениям развития дошкольников: социально-коммуникативное, физическое, познавательное, речевое, художественно-эстетическое в соответствии с образовательной программой;
- научно-методическая литература, теория и методика организации деятельности дошкольников;
- художественная литература для чтения дошкольникам (сказки, стихи, рассказы отечественных и зарубежных писателей, хрестоматии);
- справочная литература;
- научно-популярная литература (атласы, энциклопедии, плакаты и т.п.);
- дидактические игры и пособия, репродукции картин, демонстрационный и иллюстративный материал, дидактические пособия, а также сформирован банк электронных образовательных ресурсов («Методическая копилка» - для педагогов, «Успевай вместе с нами» - для родителей (законных представителей) обучающихся), которыми могут пользоваться все участники образовательного процесса.

Информационное обеспечение ГБДОУ включает программное обеспечение – позволяет работать с текстовыми редакторами, интернет-ресурсами, фото-, видеоматериалами, графическими редакторами.

Электронные средства обучения применяются только для детей, которым исполнилось 5 лет, согласно требованиям п. 2.10.2 СП 2.4.3648–20. Всё оборудование соответствует требованиям СП 2.4.3648–20, СанПиН 1.2.3685–21 и техническим регламентам.

В ГБДОУ учебно-методическое и информационное обеспечение

достаточное для организации образовательной деятельности и эффективной реализации образовательных программ.

Библиотечно-информационное обслуживание родителей (законных представителей) воспитанников заключается в консультировании по вопросам организации семейного чтения, знакомстве с информацией по воспитанию детей, предоставлении литературы и других информационных ресурсов.

**Вывод:** учебно-методический фонд ГБДОУ хорошо укомплектован, постоянно пополняется, соответствует требованиям реализуемой образовательной программы, обеспечивает образовательную деятельность.

В ГБДОУ созданы условия, обеспечивающие повышение мотивации участников образовательного процесса на личностное саморазвитие, самореализацию, самостоятельную творческую деятельность. Все участники образовательного процесса имеют возможность пользоваться как фондом учебно-методической литературы, так и электронно-образовательными ресурсами.

### **VIII. Оценка материально-технической базы**

С целью реализации образовательной программы дошкольного образования в ГБДОУ создана материально-техническая база для жизнеобеспечения и развития детей, ведется систематически работа по ее обновлению и укреплению. Материально-техническое обеспечение образовательного процесса в ГБДОУ соответствует государственным требованиям и нормам, материально-техническая база создана в соответствии с:

- санитарно-эпидемиологическими правилами и нормативами;
- правилами пожарной безопасности;
- требованиями, предъявляемыми к средствам обучения и воспитания детей дошкольного возраста (учет возраста и индивидуальных особенностей развития детей);
- требованиями к оснащённости помещений РППС;
- требованиями к материально-техническому обеспечению программы (учебно - методический комплект, оборудование, оснащение (предметы);
- требованиями ФГОС ДО к оснащённости образовательного процесса.

ГБДОУ расположено в жилом доме по адресу Кронштадтская ул., д. 20, литер. А

В учреждении функционирует 4 групповых помещения, состоящие из групповой комнаты, санитарной комнаты, приемная (раздевалка), спальная комната (в двух группах). Имеются музыкальный зал, 1 кабинета учителя-логопеда, кабинеты заведующего, заведующего хозяйством, кладовщика,

методический кабинет (кабинет старшего воспитателя), пищеблок, медицинский и процедурный кабинеты.

В группах имеются разнообразные центры детской деятельности, позволяющие развивать способности детей, также созданы условия для детского экспериментирования и моделирования. Развивающая предметно - пространственная среда групп обновляется, изменяется, трансформируется исходя из интересов, потребностей детей, целей и задач образовательной программы дошкольного образования, современных требований и тенденций. Она содержательно-насыщенная, трансформируемая, полифункциональная, вариативная, доступная и безопасная. Развивающая предметно-пространственная среда учреждения отвечает принципами гибкого зонирования, активности и комфорта.

В одной группе имеется комплект интерактивного оборудования (интерактивная доска, ноутбук с установленным ПО, мультимедийный проектор). Музыкальный зал оборудован мультимедийным проектором, экраном. в 2023 году приобретена аудиосистема с Bluetooth, USB и ПДУ. В детском саду для обеспечения деятельности имеется 5 компьютеров и 4 ноутбука, имеется интернет через сеть wi-fi.

В методическом кабинете создан небольшой библиотечный фонд с необходимыми пособиями и литературой для работы воспитателей.

Функционирование информационной образовательной среды в ГБДОУ для организации процесса управления, методической и педагогической деятельности обеспечивается техническими и аппаратными средствами, сетевыми и коммуникативными устройствами.

В дошкольном учреждении имеется современная информационно-техническая база: электронная почта, доступ к сети Интернет, компьютеры, ноутбуки, технические средства обучения, копировальная техника, дающие возможность выполнения современных требований по делопроизводству, документоведению, организации педагогической деятельности.

В учреждении организована доступность взаимодействия с получателями образовательных услуг по телефону, по электронной почте, с помощью электронных сервисов, предоставляемых на официальном сайте организации в сети Интернет (Обратная связь), в том числе наличие возможности внесения предложений, направленных на улучшение работы организации.

В социальной сети «В Контакте» имеется официальная группа ГБДОУ для информации и взаимосвязи по вопросам развития детей дошкольного возраста.

### ***Материально-техническое обеспечение для проведения занятий с обучающимися.***

В рамках освоения инновационных образовательных технологий приобретено оборудование для Мультстудии – Сиреневая мультстудия с программным обеспечением «АртИгрушка».

Оценка материально-технического оснащения ГБДОУ при проведении занятий с обучающимися выявила недостаточность необходимого оборудования (ноутбуков, компьютеров или планшетов) по группам детского сада.

### ***Материально-техническое обеспечение для проведения общесадовских мероприятий.***

Наличие материально-технического оснащения по группам детского сада для организации массовых общесадовских мероприятий с родителями (законными представителями) воспитанников свидетельствует о недостаточном количестве технических средств и программного обеспечения. Поэтому необходимо в 2024 году выйти с ходатайством к учредителю о выделении денежных средств на приобретение соответствующего оборудования и программного обеспечения.

### ***Оценка условий безопасного пребывания***

Обеспечение условий безопасности выполняется локальными нормативно-правовыми актами: приказами, инструкциями, положениями. В ГБДОУ созданы необходимые условия для обеспечения безопасности воспитанников и сотрудников.

ГБДОУ обеспечено всеми видами инженерных коммуникаций: водоснабжением, отоплением, канализацией. Здание оборудовано автоматической пожарной сигнализацией, кнопкой тревожной сигнализации для экстренных вызовов, разработан паспорт безопасности.

Прогулочные площадки для прогулки детей принадлежат придомовой территории МО "Автово", огорожена невысоким металлическим ограждением. Площадки оборудованы, поддерживаются в хорошем состоянии и удобно расположены внутри двора.

Обеспечение безопасности ГБДОУ:

- домофон на главном входе в здание детского сада;
- система внешнего и внутреннего видеонаблюдения;
- противопожарная сигнализация;
- кнопка тревожной сигнализации;
- охранная сигнализация;
- круглосуточный пост охраны. Охрану осуществляет охранное предприятие ООО «Лочия». Сотрудник охраны сопровождает детей во время проведения прогулки.

В соответствии с требованиями действующего законодательства по охране труда с сотрудниками систематически проводятся разного вида инструктажи: вводный (при поступлении на работу), первичный (с вновь поступившими), повторный, что позволяет персоналу владеть знаниями по охране труда и технике безопасности, правилами пожарной безопасности, действиям в чрезвычайных ситуациях.

С воспитанниками детского сада проводятся беседы по технике безопасности, игры по охране здоровья и безопасности, направленные на воспитание у детей сознательного отношения к своему здоровью и жизни.

ГБДОУ курирует врач-педиатр детской поликлиники, который осуществляет лечебно-профилактическую помощь детям, даёт рекомендации родителям по укреплению здоровья детей и предупреждению вирусных, инфекционных заболеваний, проводит совместную работу с педагогическим коллективом по адаптации детей в условиях детского сада. В детском саду выполняются все антикоронавирусные мероприятия, что подтверждается данными из отчета медработника: в 2022 году карантин не было, в том числе и из-за вспышек COVID-19 и гриппа.

При реализации образовательной программы обучение выстраивается с соблюдением всех требований с целью сохранности здоровья и создания безопасной среды.

На официальном сайте ГБДОУ в разделе «Безопасность», в здании ГБДОУ на информационных стендах, в уголках для родителей помещается информация о детских заболеваниях, мерах предупреждения, профилактических мероприятиях по детскому дорожно-транспортному и бытовому травматизму, по противодействию экстремизму, терроризму, и ОБЖ. Ежедневно ответственными лицами осуществляется контроль с целью своевременного устранения причин, несущих угрозу жизни и здоровью воспитанников и сотрудников.

### ***Оценка условий для организации питания***

Организация питания в ГБДОУ соответствует санитарно-эпидемиологическим правилам и нормативам. В ГБДОУ организовано 4-разовое питание. Для организации питания заключены договора с поставщиками на поставку продуктов. Все продукты сопровождаются сертификатами качества. Пищеблок оснащён всем необходимым для приготовления пищи оборудованием и уборочным инвентарём. Блюда готовятся в соответствии с санитарно-гигиеническими требованиями и нормами. ГБДОУ работает по цикличному 10-дневному меню для организации питания детей (2-х недельное меню). Меню составлено с учетом рекомендуемых среднесуточных норм для детей от 3 лет до 7 лет с 12 часовым пребыванием в дошкольном образовательном учреждении. На основании ежедневного меню составляется меню-требование установленного образца с указанием выхода блюд для детей. На каждое блюдо заведена технологическая карта. Проводится витаминизация третьих блюд. Бракеражная комиссия ГБДОУ систематически осуществляет контроль за правильностью обработки продуктов, закладкой, выходом блюд, вкусовыми качествами пищи. Информация о питании детей доводится до родителей, меню размещается на стенде.



В 2023 году выполнены следующие работы:

- по установке противопожарных дверей в группы и в кабинет заведующего (всего установлено 6 дверей)
- по замене светильников в групповых помещениях
- косметические ремонты групповых помещений (2 гр. и 3 гр.), раздевалки (1 гр.), кабинета дополнительного образования.

### **Выводы:**

Материально-техническая база отвечает всем требованиям организации работы образовательного учреждения, созданная развивающая предметно-пространственная среда педагогически целесообразна, безопасна и комфортна для воспитанников. Требования СанПиН и пожарной безопасности выполняются в полном объеме. В 2024 году необходимо продолжить модернизацию цифрового обучающего оборудования и программного обеспечения, определить источники финансирования закупки.

## **IX. Оценка функционирования внутренней системы оценки качества образования**

При оценке функционирования внутренней системы оценки качества образования ГБДОУ руководствуется положением о внутренней системе оценки качества образования, утвержденным 16.02.2022. Мониторинг качества образовательной деятельности в 2023 году показал хорошую работу педагогического коллектива по всем показателям.

Состояние здоровья и физического развития воспитанников удовлетворительные.

94 % детей успешно освоили образовательную программу дошкольного образования в своей возрастной группе. Воспитанники подготовительной группы показали высокие показатели готовности к школьному обучению и 10% выпускников зачислены в школы с углубленным изучением предметов. В течение года воспитанники ГБДОУ успешно участвовали в конкурсах и мероприятиях различного уровня.

По результатам работы в 2023 году было проведено электронное анкетирование родителей (законных представителей) и самоанализ деятельности педагога с целью оценки качества дошкольного образования.

Родителям (законным представителям) были предложены вопросы, касающиеся деятельности детского сада, доброжелательности и внимательности сотрудников образовательного учреждения, оснащенности развивающей предметно-пространственной среды, удовлетворенности организацией в целом. В анкетировании приняли участие 68 родителей, получены следующие результаты:

- доля получателей услуг, положительно оценивающих доброжелательность и вежливость работников организации, — 91 %;
- доля получателей услуг, удовлетворенных компетентностью работников организации, — 78 %;

- доля получателей услуг, удовлетворенных материально-техническим обеспечением организации, — 64 %;
- доля получателей услуг, удовлетворенных развивающей предметно-пространственной средой, созданной в детском саду (групповые помещения, учебные кабинеты), - 71%
- доля получателей услуг, удовлетворенных качеством предоставляемых образовательных услуг, — 86 %;
- доля получателей услуг, которые готовы рекомендовать организацию родственникам и знакомым, — 99 %.

Анкета самооценки для педагогов включала вопросы профессиональной квалификации и качества педагогической работы. В анкетировании приняло участие 10 педагогов и получены следующие результаты:

- 100% педагогов ГБДОУ обладают необходимыми знаниями в профессиональной деятельности, 90% могут участвовать в разработке образовательных программ;
- 90 % педагогов уверенно и постоянно применяют в своей работе требуемые ОП ДО методы обучения с учетом диагностированного уровня развития детей, их интересов и инициатив;
- 90% педагогов уверенно применяют методы и технологии организации образовательного процесса по пяти образовательным областям с учетом индивидуальных особенностей детей группы;
- 100% педагогов уверенно применяют методы и технологи при организации работы по взаимодействию с родителями (законными представителями) - информирование, участие родителей в образовательном процессе детей, оказание индивидуальной поддержки семьи;
- 100% педагогов уверенно применяют методы и технологии при организации работы по охране и укреплению здоровья воспитанников с учетом индивидуальных особенностей детей группы.

**Вывод:** Система внутренней оценки качества образования функционирует в соответствии с требованиями действующего законодательства.

## Результаты анализа показателей деятельности организации

Данные приведены по состоянию на 31.12.2023.

Показатели	Единица измерения	Количество
<b>Образовательная деятельность</b>		
Общее количество воспитанников, которые обучаются по программе дошкольного образования в том числе обучающиеся: в режиме полного дня (8–12 часов)	человек	75
в режиме кратковременного пребывания (3–5 часов)		75
в семейной дошкольной группе		0
по форме семейного образования с психолого-педагогическим сопровождением, которое организует детский сад		0
Общее количество воспитанников в возрасте до трех лет	человек	0
Общее количество воспитанников в возрасте от трех до восьми лет	человек	75
Количество (удельный вес) детей от общей численности воспитанников, которые получают услуги присмотра и ухода, в том числе в группах: 8–12-часового пребывания	человек (процент)	75 (100%)
12–14-часового пребывания		0 (0%)
круглосуточного пребывания		0 (0%)
Численность (удельный вес) воспитанников с ОВЗ от общей численности воспитанников, которые получают услуги: по коррекции недостатков физического, психического развития	человек (процент)	0 (0%)
обучению по образовательной программе дошкольного образования		0 (0%)
присмотру и уходу		0 (0%)
Средний показатель пропущенных по болезни дней на одного воспитанника		день
Общая численность педработников, в том числе количество педработников: с высшим образованием	человек	10
высшим образованием педагогической направленности (профиля)		5

средним профессиональным образованием		5
средним профессиональным образованием педагогической направленности (профиля)		5
Количество (удельный вес численности) педагогических работников, которым по результатам аттестации присвоена квалификационная категория, в общей численности педагогических работников, в том числе:	человек (процент)	10 (100%)
с высшей		8 (80%)
первой		2 (20%)
Количество (удельный вес численности) педагогических работников в общей численности педагогических работников, педагогический стаж работы которых составляет:	человек (процент)	
до 5 лет		0 (0%)
больше 30 лет		2 (20%)
Количество (удельный вес численности) педагогических работников в общей численности педагогических работников в возрасте:	человек (процент)	
до 30 лет		1 (10%)
от 55 лет		1 (10%)
Численность (удельный вес) педагогических и административно-хозяйственных работников, которые за последние 5 лет прошли повышение квалификации или профессиональную переподготовку, от общей численности таких работников	человек (процент)	18 (100%)
Численность (удельный вес) педагогических и административно-хозяйственных работников, которые прошли повышение квалификации по применению в образовательном процессе ФГОС, от общей численности таких работников	человек (процент)	11 (100%)
Соотношение «педагогический работник/воспитанник»	Человек / человек	8/1
Наличие в детском саду:	Да / нет	
музыкального руководителя		да
инструктора по физической культуре		нет
учителя-логопеда		да
логопеда		нет
учителя-дефектолога		нет
педагога-психолога		нет

<b>Инфраструктура</b>		
Общая площадь помещений, в которых осуществляется образовательная деятельность, в расчете на одного воспитанника	кв. м	6,54
Площадь помещений для дополнительных видов деятельности воспитанников	кв. м	0
Наличие в детском саду:	Да / нет	
физкультурного зала		нет
музыкального зала		да
прогулочных площадок, которые оснащены так, чтобы обеспечить потребность воспитанников в физической активности и игровой деятельности на улице		Да Принадлежит МО «Автово»

### **Основные выводы по итогам самообследования**

Анализ показателей указывает на то, что ГБДОУ имеет достаточную инфраструктуру, которая соответствует требованиям СП 2.4.3648-20 «Санитарно-эпидемиологические требования к организациям воспитания и обучения, отдыха и оздоровления детей и молодежи» (утверждены Постановлением Главного государственного санитарного врача Российской Федерации от 28.09.2020 г. № 28), СанПиН 1.2.3685-21 «Гигиенические нормативы и требования к обеспечению безопасности и (или) безвредности для человека факторов среды обитания» (утверждены Постановлением Главного государственного санитарного врача Российской Федерации от 28.01.2021 г. № 2) и позволяет реализовывать образовательные программы в полном объеме в соответствии с ФГОС ДО.

Программа развития ГБДОУ реализуется в полном соответствии со своими положениями обеспечивая сохранение и совершенствование качества образования положительные изменения зафиксированы в достижениях ДОУ, конкурсном движении. Планово осуществляется система управленческих, методических и педагогических действий, направленных на повышение результативности образовательного процесса, качества предоставляемых услуг с учетом индивидуальных и возрастных особенностей детей, максимально полное удовлетворение социального заказа.

Структура и механизм управления образовательного учреждения определяет его стабильное функционирование.

ГБДОУ укомплектовано достаточным количеством педагогических и иных работников, которые имеют высокую квалификацию и регулярно проходят повышение квалификации, что обеспечивает результативность образовательной деятельности.